



Nyborg kommune  
Torvet 1  
5800 Nyborg

Arbejdstilsynet  
Tilsynscenter Syd  
Landskronagade 33  
2100 København Ø

T 70 12 12 88  
at@at.dk  
www.amid.dk

CVR 21481815

14. maj 2019

Sag  
20190013811/14  
Ansvarlig  
Mette Toftelund Larsen

CVR 29189722  
P 1003313936

Side 1/7

## Afgørelse

Vi sendte en høring til jer den 23. april 2019 i forlængelse af tilsynsbesøget den 9. april 2019.

På besøget hos Nyborg kommune på arbejdsstedet Ringvej 1, 5800 Nyborg talte vi med skoleleder Søren Kæstel, pedel Rune Als Knudsen og arbejdsmiljørepræsentant Henrik Kondrup Juul-Nielsen.

I har nu haft mulighed for at komme med jeres bemærkninger til sagens oplysninger. Hvis I har sendt bemærkninger til os, er de indgået i vores vurdering af sagen, og de fremgår af afsnittet nedenfor om sagens oplysninger.

Vi har på baggrund af de samlede oplysninger truffet følgende afgørelse:

### Påbud

Virksomheden påbydes at træffe effektive foranstaltninger mod fald ned fra trappen, der fører op til depotrum i skolens gymnastiksal.

I skal efterkomme påbuddet **senest den 15. juni 2019**.

I skal orientere alle arbejdsmiljø- og tillidsrepræsentanter, der er berørt af påbuddet.

I skal **senest den 22. juni 2019** give os besked om, hvordan I har efterkommet påbuddet. Inden I giver os besked, skal I orientere arbejdsmiljøorganisationen om, hvordan påbuddet er efterkommet. I skal bruge [formularen](#) på vores selvbetjeningsløsning Arbejdsmiljø i din virksomhed.

### Begrundelse for påbuddet

Det er Arbejdstilsynet vurdering, at der ikke er truffet effektive foranstaltninger mod fald ned fra trappen, der fører op til depotrum i skolens gymnastiksal.

I vurderingen er der lagt vægt på følgende:

- Gymnastiksalen anvendes i stort set alle undervisningslektioner, og der anvendes flere gange dagligt rekvisitter, der opbevares i depotrummet. Det er flere forskellige ansatte, der anvender gymnastiksalen i løbet af dagen.
- Op til depotrummet er der en 15-trins trappe, hvor der er gelænder langs væggen, men trappen er fuldt åben til den anden side, hvilket indebærer en risiko for at man falder udover trappens side, hvis man falder på trappen.
- Gelænderet langs væggen kan ikke anvendes efter hensigten, da der er opmagasineret diverse forskellige stænger, hvilket gør, at man ikke kan gribe om gelænderet.
- Boldnet, kasser og tasker, der transporteres op og ned af trappen, er af en sådan størrelse at udsynet for den ansatte er begrænset, hvilket øger risici for fald.
- I området under trappens åbne side opbevares der bl.a. små boldmål lavet af metalrør, som man ved et fald fra trappen kan lande på.

Når det ikke er muligt at gribe i et gelænder, hvis man snubler eller glider på trappen, vil det altid øge risikoen for at man falder hele vejen ned af trappen, hvilket ofte vil medføre en alvorlig skade.

Ved et fald fra trappen og udover den åbne side, er der risiko for at ansatte kan komme alvorligt til skade og fx pådrage sig et brud.

### Sagens oplysninger

Arbejdstilsynet konstaterede følgende på besøget:

- I gymnastiksalens redskabsrum var der en 15-trins trappe. Trappen førte op til et depotrum med rekvisitter til undervisningen i gymnastiksalen.
- Der var ikke opsat gelænder på trappens yderside, se billede 1.
- Under trappens åbne side var der opstillet forskellige redskaber til brug i undervisningen. Bl.a. stod der små boldmål lavet af metalrør.
- Der var gelænder opsat på væggen langs trappen. Dette gelænder kunne ikke anvendes efter hensigten, da der var opmagasineret diverse forskellige stænger mellem væggen og gelænderet, se billede 2.
- I depotrummet var der forskellige boldnet, kasser og tasker med udstyr til undervisningen. Disse net, kasser og tasker var af en væsentlig størrelse, se billede 3 og 4.

Følgende blev oplyst at arbejdsmiljørepræsentanten:

- Gymnastiksalen anvendes i stort set alle undervisningslektioner, og der anvendes flere gange dagligt rekvisitter, der opbevares i depotrummet. Det er flere forskellige ansatte, der anvender gymnastiksalen i løbet af dagen.

### Anvendte regler

- § 38, stk. 1 og § 77, stk. 1, i lovbekendtgørelse nr. 1084 af 19. september 2017 af lov om arbejdsmiljø.
- § 13, stk. 1, i bekendtgørelse nr. 1234 af 29. oktober 2018 om arbejdets udførelse.

### **Vejledning til at efterkomme påbuddet**

I kan læse mere om forebyggelse af fald og snublen på temaside om dette på Arbejdstilsynets hjemmeside: <https://amid.dk/viden-og-forebyggelse/arbejdsskader/arbejdsulykker/hvad-kan-i-goere/forebyg-de-hyppigste-ulykker/snubleulykker/>.

Påbuddet kan fx imødekommes ved at etablere et gelænder på trappens yderside, eller ved på anden vis at sikre, at de ansatte ikke kan falde udover siden på trappen.

### **I kan klage over påbuddet**

I kan klage over påbuddet til Arbejds miljøklagenævnet. Hvis I ønsker at klage, skal I sende klagen til Arbejdstilsynet. Vi skal modtage klagen inden fire uger efter, at I har modtaget påbuddet. Klage har opsættende virkning. Det betyder, at I ikke behøver at rette jer efter påbuddet, mens klagen bliver behandlet. Hvis vi fastholder påbuddet, sender vi klagen videre til Arbejds miljøklagenævnet, som behandler jeres klage.

### **Følg jeres sag digitalt**

Få overblik over denne sag og eventuelle andre sager med Arbejdstilsynet på [Arbejds miljø i din virksomhed](#). Her kan I bl.a. se kommende frister, og om Arbejdstilsynet vurderer, at I har efterkommet påbuddet.

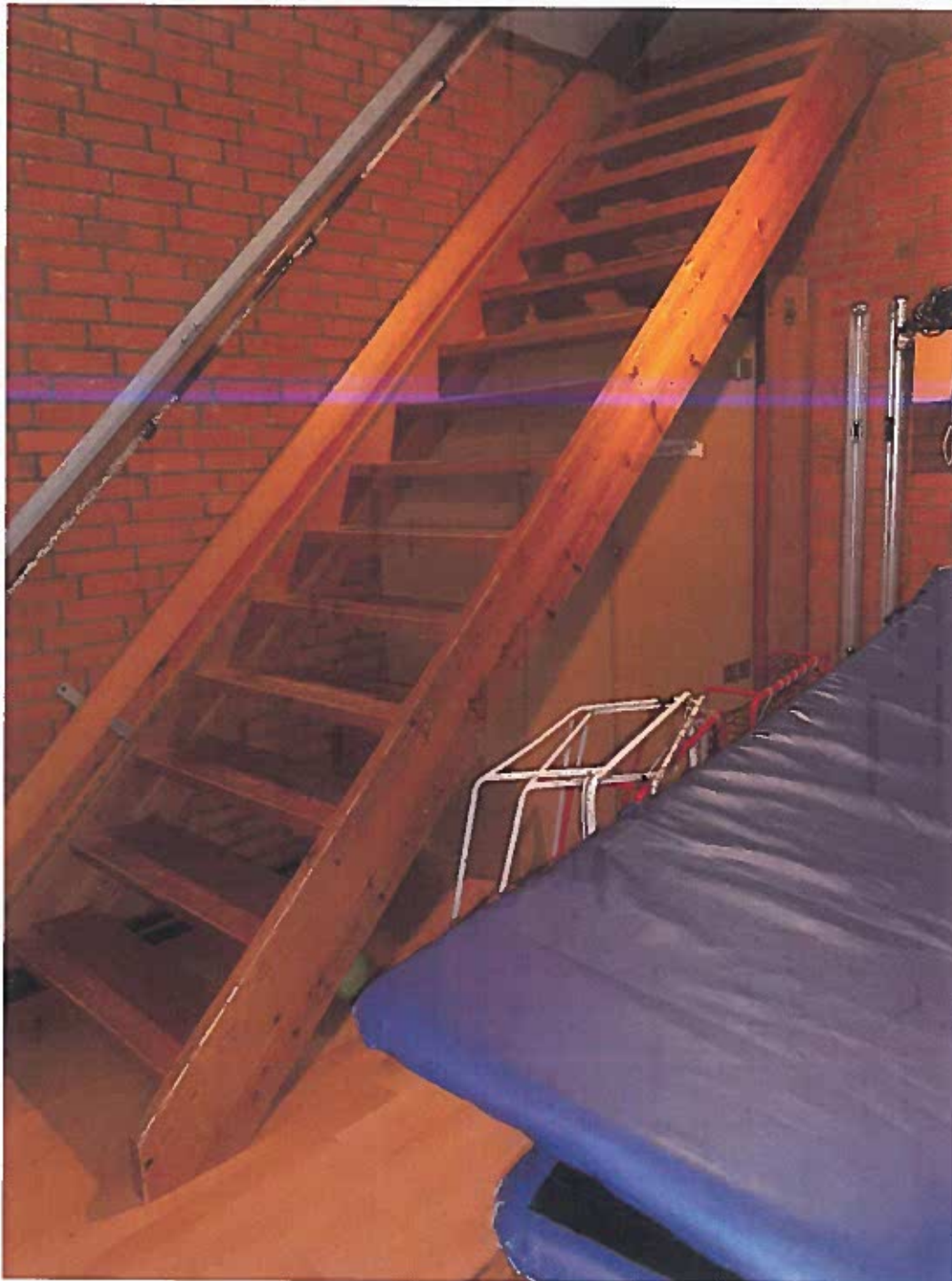
### **Ring, hvis I har spørgsmål**

I er velkomne til at ringe til Arbejdstilsynet på 70 12 12 88, hvis I har spørgsmål til påbuddet.

Venlig hilsen

Mette Toftelund Larsen  
Tilsynsførende

**Billede 1:**  
Trappen op til depotrummet i gymnastiksalen



Her ses trappen, der ikke er udstyret med gelænder på ydersiden. Ved fald udover kanten af trappen, kan man bl.a. risikere at lande på små boldmål lavet af metalrør.

**Billede 2:**  
Gelænder langs væggen

Side 5/7



Her ses at gelænderet, der er opsat langs væggen ikke kan anvendes som tiltænkt, da der er opmaganiseret forskellige diverse stænger mellem gelænder og væg, der gør, at man ikke kan gribe om gelænderet.



Her ses de net og kasser med bolde, der bæres ned af trappen.



Her ses tasker med forskelligt udstyr, der anvendes i gymnastiktimerne, og derfor transporteres ned af trappen.

Nyborg kommune  
Torvet 1  
5800 Nyborg

Arbejdstilsynet  
Tilsynscenter Syd  
Landskronagade 33  
2100 København Ø

T 70 12 12 88  
at@at.dk  
www.amid.dk

CVR 21481815

14. maj 2019

Sag  
20190013811/15  
Ansvarlig  
Henriette Hare Engell

CVR 29189722  
P 1003313936

Side 1/13

## Afgørelse

Vi sendte en høring til jer den 23. april 2019 i forlængelse af tilsynsbesøget den 9. april 2019.

På besøget hos Nyborg kommune på arbejdsstedet Ringvej 1, 5800 Nyborg talte vi med skoleleder Søren Kæstel, pedel Rune Als Knudsen og arbejdsmiljørepræsentant Henrik Kondrup Juul-Nielsen.

I har nu haft mulighed for at komme med jeres bemærkninger til sagens oplysninger. Hvis I har sendt bemærkninger til os, er de indgået i vores vurdering af sagen, og de fremgår af afsnittet nedenfor om sagens oplysninger.

Vi har på baggrund af de samlede oplysninger truffet følgende afgørelse:

### Påbud

Virksomheden påbydes at etablere et rengøringsniveau på Danehofskolen, afdeling Nyborg, så de ansatte sikres et sundhedsmæssigt forsvarligt indeklima.

I skal efterkomme påbuddet **senest den 15. november 2019**.

I skal orientere alle arbejdsmiljø- og tillidsrepræsentanter, der er berørt af påbuddet.

I skal **senest den 22. november 2019** give os besked om, hvordan I har efterkommet påbuddet. Inden I giver os besked, skal I orientere arbejdsmiljøorganisationen om, hvordan påbuddet er efterkommet. I skal bruge [formularen](#) på vores selvbetjeningsløsning Arbejdsmiljø i din virksomhed.

### Begrundelse for påbuddet

Det er Arbejdstilsynets vurdering, at lokalerne på skolen ikke er holdt forsvarligt rene, så indeklimaet til stadighed er sundhedsmæssigt forsvarligt. Arbejdstilsynet vurderer, at de ansatte udsættes for støv og snavs under deres arbejde. Dette begrundes med, at der på lysarmaturer, hylder og ovenpå skabe og i vinduer ligger store mængder støv og snavs.



Dårligt indeklima kan give gener, symptomer og sygdom, som kan spænde fra irritation af øjne og slimhinder til kvalme, svimmelhed, hovedpine, naturlig træthed, samt til uspecifikke overfølsomhedsreaktioner. Indeklimagenerne kan variere fra lette gener til svære symptomer hos den enkelte.

Arbejdstilsynet har i sin vurdering lagt vægt på, at:

- Der er synligt støv og snavs på vandrette overflader over skulderhøjde i håndarbejdslokalet, centralrum A, centralrum C og undervisningslokale 8.
- Der ikke er blevet foretaget hovedrengøring noget sted på skolen i flere år.
- 65 ansatte arbejder i skolens lokaler.
- Mindst 2 ansatte lider af luftvejsproblemer, hvis tilhørende symptomer forsvinder i ferieperioder.
- De ansatte generelt oplyser, at de føler sig fysisk generet af de støvede og snavsede omgivelser.

Arbejdsstedet skal holdes rent, og støv/snavs skal holdes på et passende lavt niveau. Gammelt støv svæver rundt, som en del af indeklimaet og hvirvles op igen, og igen ved fx træk. Utilstrækkelig rengøring udgør derfor desuden en vedvarende smittekilde for infektionssygdomme. Respirabelt støv udgør en smitterisiko, især på steder med mange mennesker på et begrænset areal, fordi bakterier og virus binder sig til støv og forbliver smittefarlige i længere tid. Mikroorganismer overlever længere, når de er indkapslet i snavs og støv og er derfor en af de væsentlige grunde til, at rengøring er med til at forebygge smittespredning.

### Sagens oplysninger

Arbejdstilsynet konstaterede ved besøget, at:

- Der ligger et tykt lag støv og snavs på en hylde i omtrent 2,5 meters højde i skolens håndarbejdslokale (billede 1 og 2).
- Der på lamperne i omtrent 3 meters højde i centralrum A ligger et tykt lag støv og snavs (billede 3 og 4).
- Der er støv og spindelvæv i vinduerne i 5-6 meters højde i centralrum A (billede 5).
- Der ligger et tykt lag støv og snavs ovenpå de omtrent 2,5 meter høje skabe i centralrum A (billede 6).
- De blå afdækningskasser under vinduerne i centralrum A (billede 3) og centralrum C har vandret overside i 4,5-5 meters højde.
- Der ligger et tykt lag støv og snavs ovenpå skab (billede 7) og køleskab (billede 8) i centralrum C. Skabene er omtrent 2,5 meter høje.
- Der på lysarmaturet i omtrent 2,5 meters højde i undervisningslokale 8 ligger et tykt lag støv og snavs (billede 9 og 10).

Det blev af ledelse og arbejdsmiljørepræsentant oplyst, at:

- Der ikke er gjort hovedrent noget sted på skolen i flere år.
- 65 ansatte arbejder i skolens lokaler.
- Mindst 2 ansatte lider af luftvejsproblemer, hvis tilhørende symptomer forsvinder i ferieperioder.

- De ansatte generelt oplyser, at de føler sig fysisk generet af de støvede og snavsede omgivelser.

### Anvendte regler

- § 42, stk. 1 og § 77, stk. 1, i lovbekendtgørelse nr. 1084 af 19. september 2017 af lov om arbejdsmiljø.
- § 41, stk.1, nr. 4, i bekendtgørelse nr. 96 af 13. februar 2001 om faste arbejdssteders indretning med senere ændringer.

### Vejledning til at efterkomme påbuddet

I kan fx løse arbejdsmiljøproblemet ved at foretage en hovedrengøring.

I læse mere om rengøring og vedligeholdelse på faste arbejdssteder i At-vejledning A.1.4 på link: <https://amid.dk/regler/at-vejledninger/rengoering-vedligeholdelse-a-1-4/>.

### I kan klage over påbuddet

I kan klage over påbuddet til Arbejdsmiljøklagenævnet. Hvis I ønsker at klage, skal I sende klagen til Arbejdstilsynet. Vi skal modtage klagen inden fire uger efter, at I har modtaget påbuddet. Klage har opsættende virkning. Det betyder, at I ikke behøver at rette jer efter påbuddet, mens klagen bliver behandlet. Hvis vi fastholder påbuddet, sender vi klagen videre til Arbejdsmiljøklagenævnet, som behandler jeres klage.

### Følg jeres sag digitalt

Få overblik over denne sag og eventuelle andre sager med Arbejdstilsynet på [Arbejdsmiljø i din virksomhed](#). Her kan I bl.a. se kommende frister, og om Arbejdstilsynet vurderer, at I har efterkommet påbuddet.

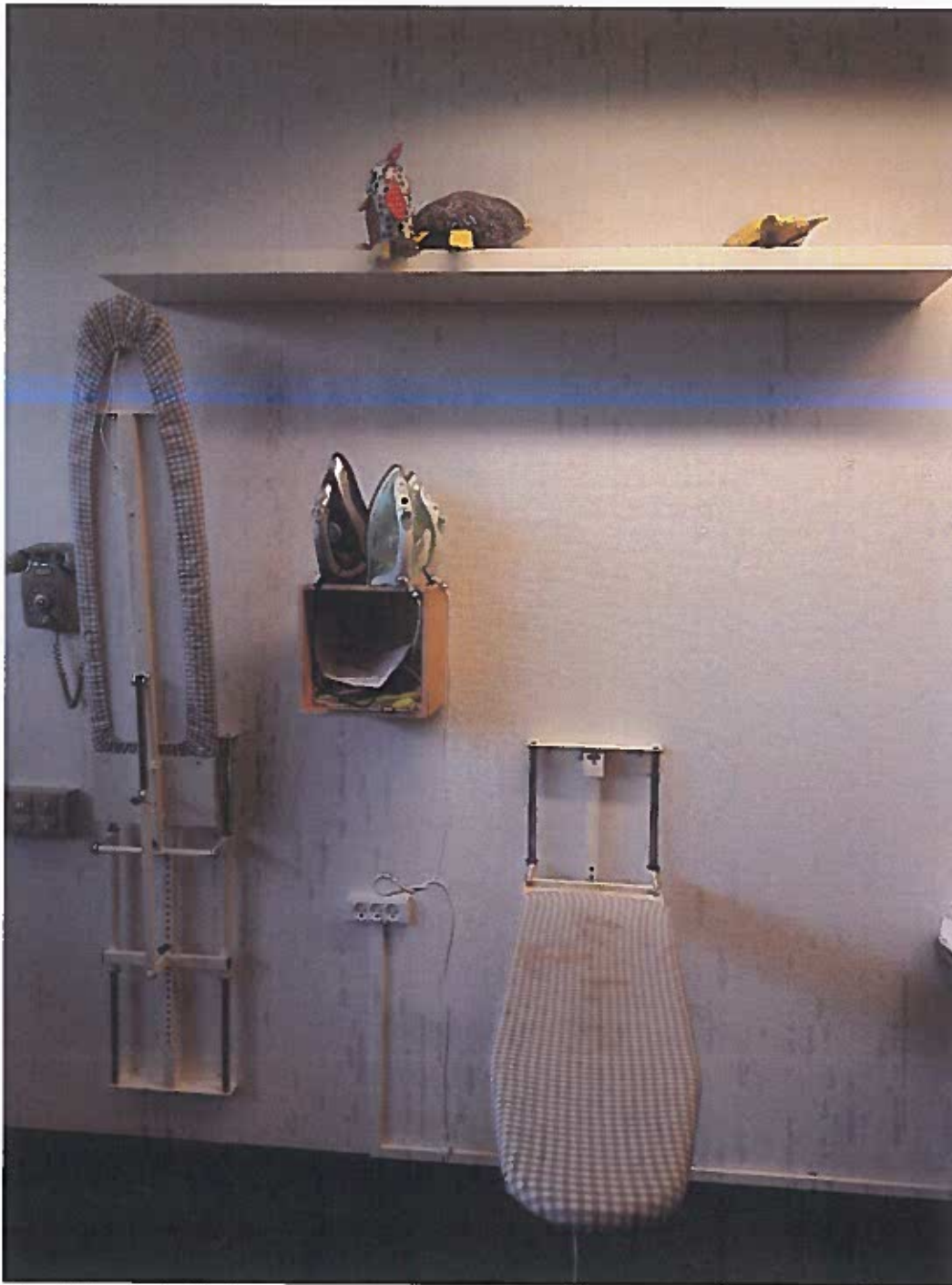
### Ring, hvis I har spørgsmål

I er velkomne til at ringe til Arbejdstilsynet på 70 12 12 88, hvis I har spørgsmål til påbuddet.

Venlig hilsen

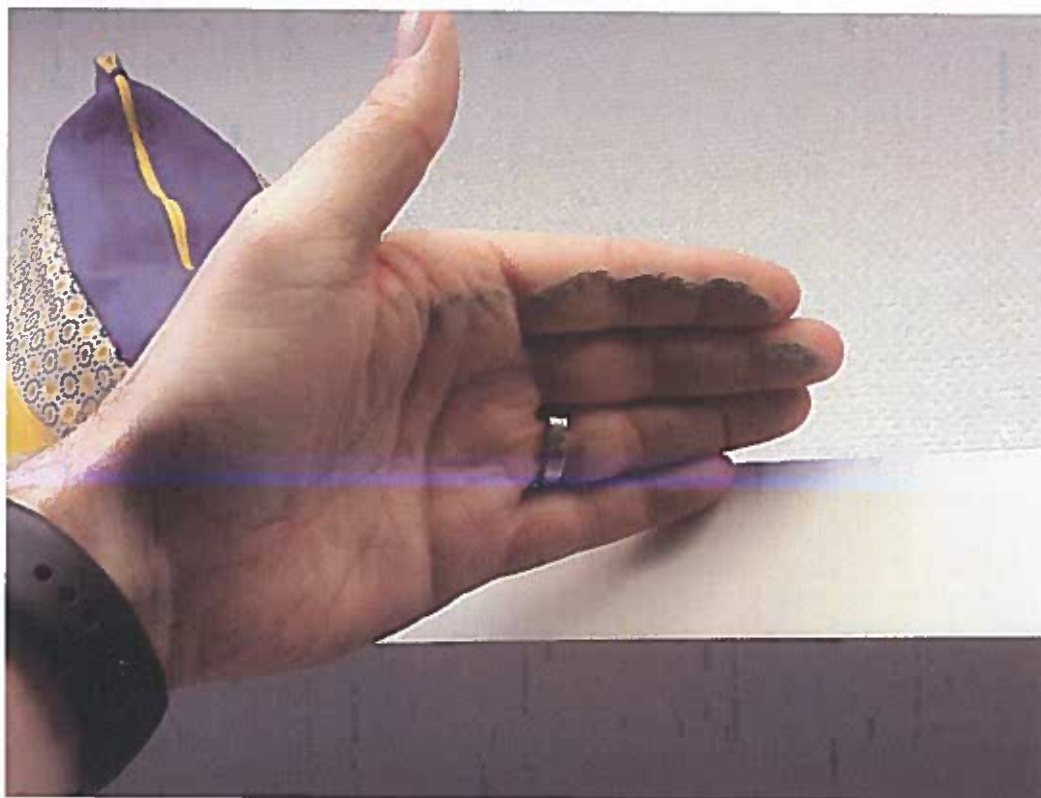
Henriette Hare Engell  
Tilsynsførende

**Billede 1:**  
Skolens håndarbejdslokale



Der sidder en hylde i omtrent 2,5 meters højde i undervisningslokalet.

**Billede 2:**  
Hylden i håndarbejdslokalet

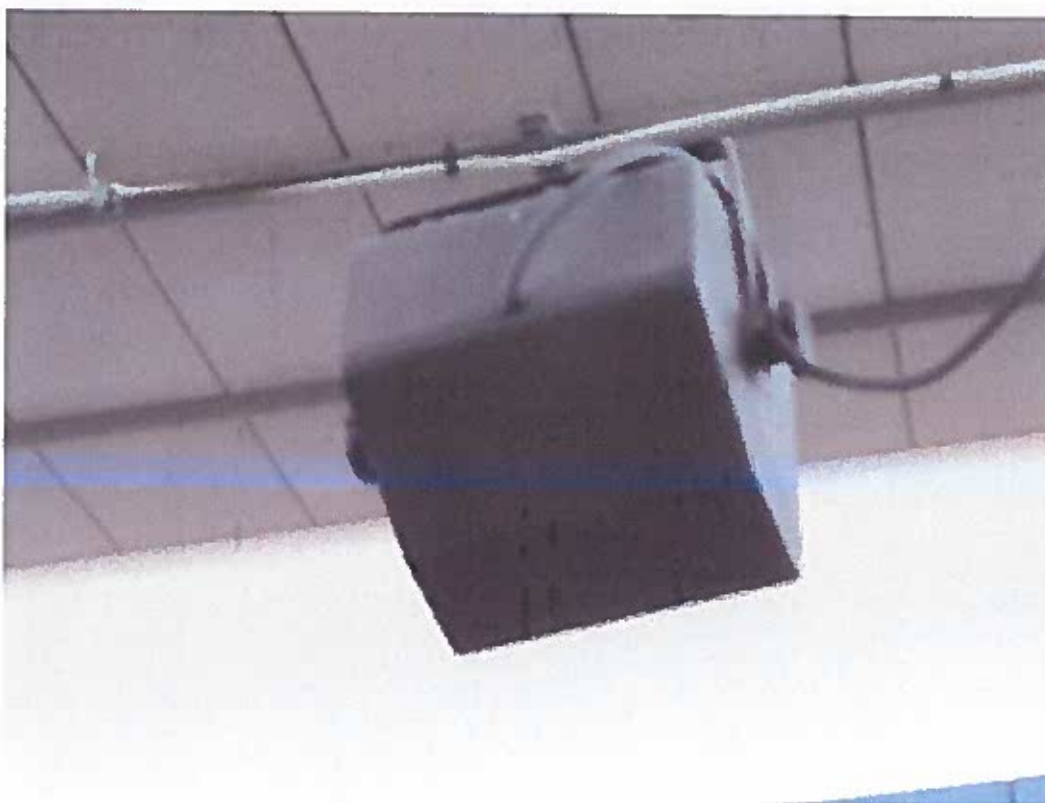


Der er store mængder støv og snavs på hylden.

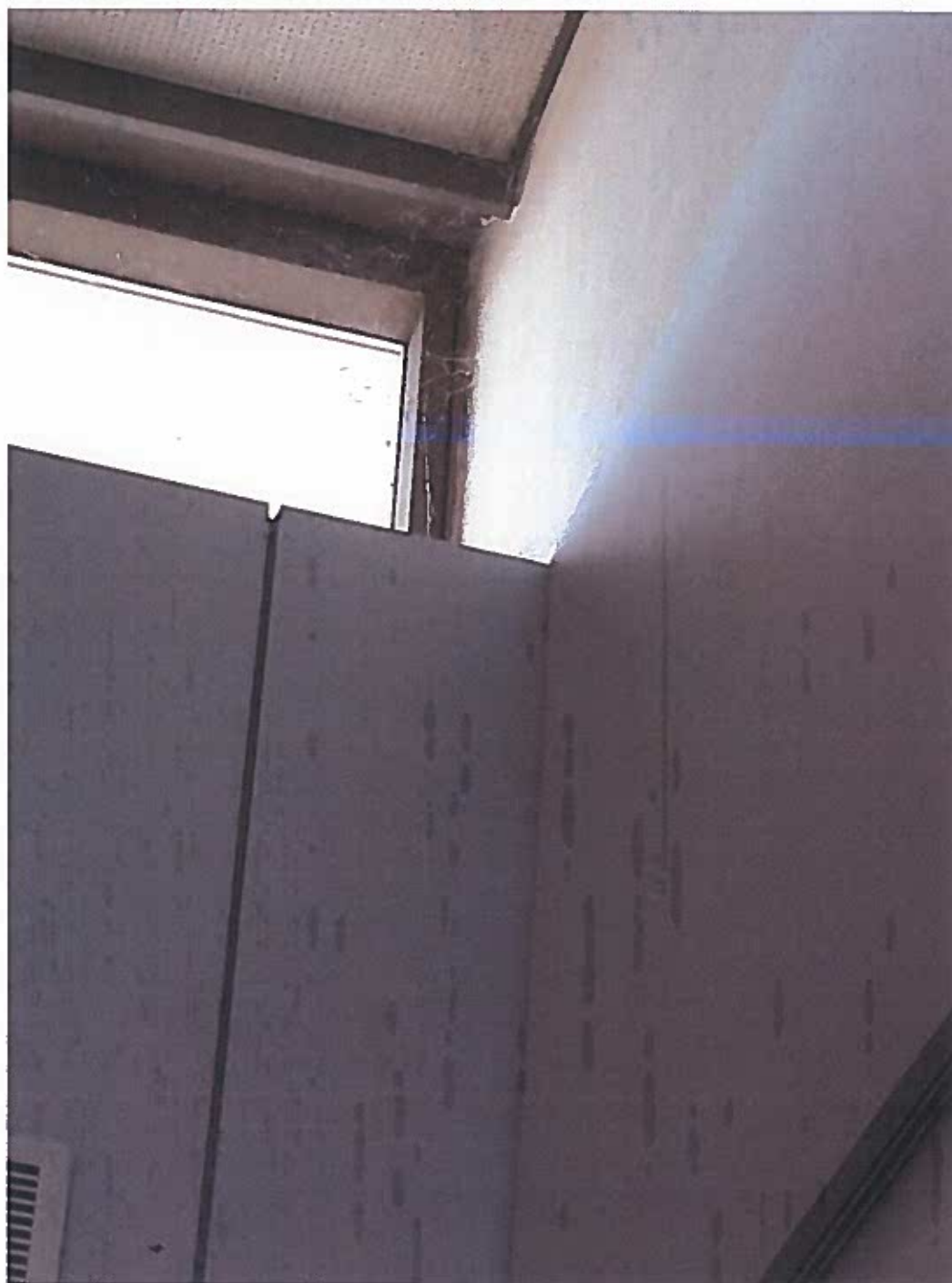


Der hænger 6 lamper i rummet i omtrent 3 meters højde. Bemærk at de blå afdækningskasser under vinduerne har vandrette overflader.

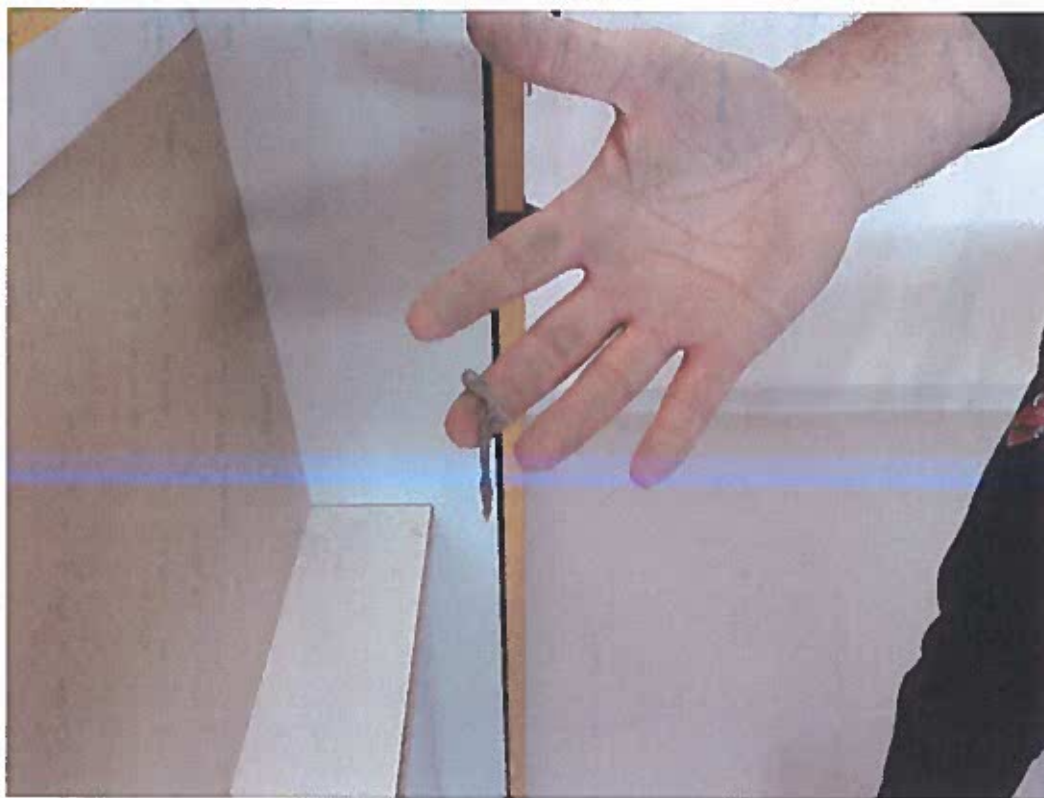
**Billede 4:**  
Lampe i centralrum A



Der er et tykt lag støv og snavs på lampen.



Der er støv og spindelvæv i vinduerne, som sidder i 5-6 meters højde i rummet.



Der ligger et tykt lag støv og snavs ovenpå skabene i rummet.



**Billede 7:**  
Skab i centralrum C

Side 10/13



Der ligger et tykt lag støv og snavs ovenpå skabet.

**Billede 8:**  
Køleskab i centralrum C



Der ligger et tykt lag støv og snavs ovenpå skabet.

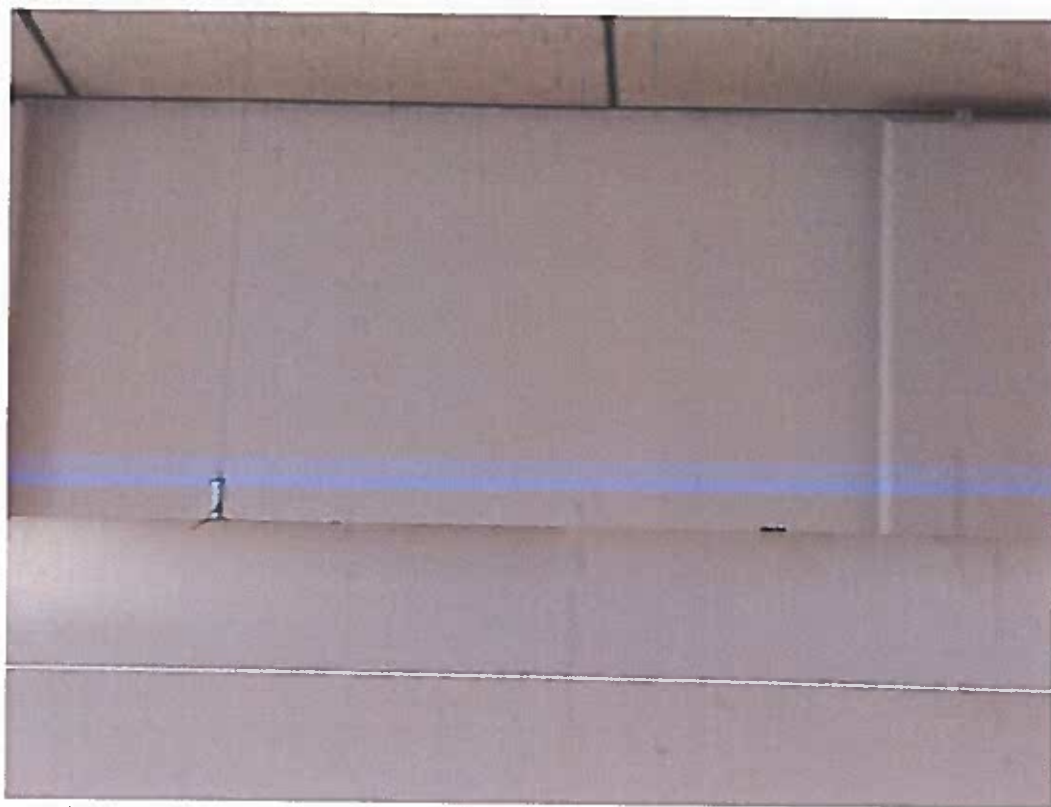
**Billede 9:**  
Undervisningslokale 8

Side 12/13



Der hænger et lysarmatur i omtrent 2,5 meters højde i lokalet.

**Billede 10:**  
Lysarmaturet i lokale 8



Der ligger et tykt lag støv og snavs på armaturet.



Nyborg kommune  
Torvet 1  
5800 Nyborg

Arbejdstilsynet  
Tilsynscenter Syd  
Landskronagade 33  
2100 København Ø

T 70 12 12 88  
at@at.dk  
www.amid.dk

CVR 21481815

14. maj 2019

### Afgørelse

Vi sendte en høring til jer den 23. april 2019 i forlængelse af tilsynsbesøget den 9. april 2019.

På besøget hos Nyborg kommune på arbejdsstedet Ringvej 1, 5800 Nyborg talte vi med skoleleder Søren Kæstel, pedel Rune Als Knudsen og arbejdsmiljørepræsentant Henrik Kondrup Juul-Nielsen.

I har nu haft mulighed for at komme med jeres bemærkninger til sagens oplysninger. Hvis I har sendt bemærkninger til os, er de indgået i vores vurdering af sagen, og de fremgår af afsnittet nedenfor om sagens oplysninger.

Vi har på baggrund af de samlede oplysninger truffet følgende afgørelse:

#### Påbud

Virksomheden påbydes at sikre, at virksomhedens arbejdspladsvurdering er i virksomheden, og den er tilgængelig for virksomhedens ledelse, ansatte og Arbejdstilsynet.

I skal efterkomme påbuddet **senest den 15. september 2019**.

I skal orientere alle arbejdsmiljø- og tillidsrepræsentanter, der er berørt af påbuddet.

I skal **senest den 22. september 2019** give os besked om, hvordan I har efterkommet påbuddet. Inden I giver os besked, skal I orientere arbejdsmiljøorganisationen om, hvordan påbuddet er efterkommet. I skal bruge [formularen](#) på vores selvbetjeningsløsning Arbejdsmiljø i din virksomhed.

#### Begrundelse for påbuddet

Det er Arbejdstilsynets vurdering, at virksomhedens arbejdspladsvurdering er mangelfuld.

Arbejdsgiveren skal sikre:

#### Sag

20190013811/16

Ansvarlig:

Henriette Hare Engell

CVR 29189722

P 1003313936

Side 1/2

- At virksomhedens arbejdspladsvurdering er i virksomheden, og at den er tilgængelig for virksomhedens ledelse, ansatte og Arbejdstilsynet.

Arbejdstilsynet har i sin vurdering lagt vægt på, at det på tilsynsbesøget blev konstateret, at der ikke kunne fremvises en skriftlig arbejdspladsvurdering.

### Sagens oplysninger

Arbejdstilsynet har besøgt Danehofskolen afdeling Nyborg, Ringvej 1, 5800 Nyborg, hvor der blev konstateret følgende mangler i virksomhedens arbejdspladsvurdering (APV):

- Arbejdspladsvurderingen er ikke tilgængelig.

Det blev af ledelse og arbejdsmiljørepræsentant oplyst, at der ikke var udarbejdet en skriftlig arbejdspladsvurdering med handleplan, og dermed var der ingen arbejdspladsvurdering at fremvise.

### Anvendte regler

- § 15 a, stk. 1, 2. pkt., og § 77, stk. 1, i lovbekendtgørelse nr. 1084 af 19. september 2017 af lov om arbejdsmiljø.
- § 6 b, stk. 5, i bekendtgørelse nr. 1234 af 29. oktober 2018 om arbejdets udførelse.

### Vejledning til at efterkomme påbuddet

I kan læse mere om kravene til udarbejdelse af arbejdspladsvurdering i At-vejledning D.1.1 på adressen <https://amid.dk/D-1-1>.

Se også temaet om arbejdspladsvurdering på adressen <https://amid.dk/apv>.

I kan benytte [Arbejdstilsynets online APV-værktøj](#) til at udarbejde arbejdspladsvurderingen.

### I kan klage over påbuddet

I kan klage over påbuddet til Arbejdsmiljøklagenævnet. Hvis I ønsker at klage, skal I sende klagen til Arbejdstilsynet. Vi skal modtage klagen inden fire uger efter, at I har modtaget påbuddet. Klage har opsættende virkning. Det betyder, at I ikke behøver at rette jer efter påbuddet, mens klagen bliver behandlet. Hvis vi fastholder påbuddet, sender vi klagen videre til Arbejdsmiljøklagenævnet, som behandler jeres klage.

### Følg jeres sag digitalt

Få overblik over denne sag og eventuelle andre sager med Arbejdstilsynet på [Arbejdsmiljø i din virksomhed](#). Her kan I bl.a. se kommende frister, og om Arbejdstilsynet vurderer, at I har efterkommet påbuddet.

### Ring, hvis I har spørgsmål

I er velkomne til at ringe til Arbejdstilsynet på 70 12 12 88, hvis I har spørgsmål til påbuddet.

Venlig hilsen

Henriette Hare Engell  
Tilsynsførende

Nyborg kommune  
Torvet 1  
5800 Nyborg

Arbejdstilsynet  
Tilsynscenter Syd  
Landskronagade 33  
2100 København Ø

T 70 12 12 88  
at@at.dk  
www.amid.dk

CVR 21481815

14. maj 2019

## Afgørelse

Vi sendte en høring til jer den 23. april 2019 i forlængelse af tilsynsbesøget den 9. april 2019.

På besøget hos Nyborg kommune på arbejdsstedet Ringvej 1, 5800 Nyborg talte vi med skoleleder Søren Kæstel, pedel Rune Als Knudsen og arbejdsmiljørepræsentant Henrik Kondrup Juul-Nielsen.

I har nu haft mulighed for at komme med jeres bemærkninger til sagens oplysninger. Hvis I har sendt bemærkninger til os, er de indgået i vores vurdering af sagen, og de fremgår af afsnittet nedenfor om sagens oplysninger.

Vi har på baggrund af de samlede oplysninger truffet følgende afgørelse:

Sag  
20190013811/17  
Ansvarlig:  
Mette Tofelund Larsen

CVR 29189722  
P 1003313936

Side 1/5

### Påbud

Virksomheden påbydes at foretage lovpligtigt eftersyn af virksomhedens trykluftbeholder HP 100 LT, herunder at:

- Den manglende periodiske undersøgelse af ovennævnte trykbeholder bliver foretaget.
- Den manglende opstillingskontrol af ovennævnte trykbeholder bliver foretaget.
- Der udarbejdes udstyrsjournal (tidligere kontrolbog) for ovennævnte trykbeholder.

I skal efterkomme påbuddet **senest den 15. august 2019**.

I skal orientere alle arbejdsmiljø- og tillidsrepræsentanter, der er berørt af påbuddet.

I skal **senest den 22. august 2019** give os besked om, hvordan I har efterkommet påbuddet. Inden I giver os besked, skal I orientere arbejdsmiljøorganisationen om, hvordan påbuddet er efterkommet. I skal bruge [formularen](#) på vores selvbetjeningsløsning Arbejdsmiljø i din virksomhed.

### Begrundelse for påbuddet

Idet beholderens volumen er 100 liter, og arbejdstrykket er 11 bar, konkluderes det, at produktallet på virksomhedens trykbeholder overstiger 1000.

Det er Arbejdstilsynets vurdering, at det er forbundet med risiko for personers sikkerhed og sundhed, når de opholder sig ved og omkring trykluftanlæg, der ikke er opstillingskontrolleret eller har fået foretaget periodiske undersøgelser.

Trykbeholdere som har et produktal på over 1.000 (bar x liter), skal periodisk undersøges af et akkrediteret inspektionsorgan, og undersøgelsens resultat skal registreres i udstyrsjournalen.

Undersøgelsen af udstyret skal foretages af et inspektionsorgan, der er akkrediteret af Den Danske Akkrediterings- og Metrologifond, DANAK eller af et tilsvarende anerkendt akkrediteringsorgan, som har undertegnet den europæiske samarbejdsorganisation for akkrediteringsorganers (EA) multilaterale aftale om gensidig anerkendelse.

### Sagens oplysninger

Arbejdstilsynet konstaterede ved rundgangen, at der var opstillet en kompressor med en trykbeholder i skolens sløjdløkke.

Af mærkepladen fremgik følgende:

- Fabrikat Eure
- År 1996
- Nr. 55-1
- Lt. 100
- Max tryk: 11 bar.

Der kunne ikke fremvises dokumentation på, at trykbeholderen er opstillingskontrolleret, eller har fået foretaget eftersyn af et akkrediteret inspektionsorgan eller en af Arbejdstilsynet anerkendt sagkyndig.

### Anvendte regler

- § 45, stk. 1 og § 77, stk. 1, i lovbekendtgørelse nr. 1084 af 19. september 2017 af lov om arbejdsmiljø.
- § 6 og § 11, stk. 1 og 3, i bekendtgørelse nr. 100 af 31. januar 2007 om anvendelse af trykbærende udstyr med senere ændringer.

### Vejledning til at efterkomme påbuddet

I kan læse mere om periodiske eftersyn af tryktanke i At-vejledning B.4.10 Periodiske undersøgelser af trykbærende udstyr.

Denne kan findes via linket: <https://amid.dk/regler/at-vejledninger/periodiske-undersogelser-trykbaerende-udstyr-b-4-10/>.

Se afsnit 2 og 3.

Desuden kan der henvises til At-vejledning B.4.9 Bestemmelse af kontrolklasser for trykbærende udstyr. Se link <https://amid.dk/regler/at-vejledninger/bestemmelse-kontrolklasser-trykbaerende-udstyr-b-4-9/>.



### **I kan klage over påbuddet**

I kan klage over påbuddet til Arbejds milj øklagen ævnet. Hvis I ønsker at klage, skal I sende klagen til Arbejdstilsynet. Vi skal modtage klagen inden fire uger efter, at I har modtaget påbuddet. Klage har opsættende virkning. Det betyder, at I ikke behøver at rette jer efter påbuddet, mens klagen bliver behandlet. Hvis vi fastholder påbuddet, sender vi klagen videre til Arbejds milj øklagen ævnet, som behandler jeres klage.

### **Følg jeres sag digitalt**

Få overblik over denne sag og eventuelle andre sager med Arbejdstilsynet på [Arbejds milj ø i din virksomhed](#). Her kan I bl.a. se kommende frister, og om Arbejdstilsynet vurderer, at I har efterkommet påbuddet.

### **Ring, hvis I har spørgsmål**

I er velkomne til at ringe til Arbejdstilsynet på 70 12 12 88, hvis I har spørgsmål til påbuddet.

Venlig hilsen

Mette Toftelund Larsen  
Tilsynsførende

**Billede 1:**  
Kompressor placeret i skolens sløjdlokale



Her ses kompressor, der anvendes til diverse formål. Den er placeret indendørs i skolens sløjdlokale, og den har ikke fået foretaget eftersyn.

**Billede 2:**  
Tryktankens mærkeplade

Side 5/5



Der er 100 liter i tanken, og den har arbejdstryk på 11 bar. Den har derfor produkttal på 1100 (bar x liter).



Arbejdstilsynet

Nyborg kommune  
Torvet 1  
5800 Nyborg

Arbejdstilsynet  
Tilsynscenter Syd  
Landskronagade 33  
2100 København Ø

T 70 12 12 88  
at@at.dk  
www.amid.dk

CVR 21481815

1. juli 2019

### Afgørelse

Vi sendte en høring til jer den 7. juni 2019 i forlængelse af tilsynsbesøget den 23. maj 2019.

På besøget hos Danehofskolen afdeling Nyborg, Ringvej 1, Ringvej 1, 5800 Nyborg talte vi med skoleleder Søren Kæstel og arbejdsmiljørepræsentant Henrik Kondrup Juul-Nielsen.

I har nu haft mulighed for at komme med jeres bemærkninger til sagens oplysninger. Hvis I har sendt bemærkninger til os, er de indgået i vores vurdering af sagen, og de fremgår i kursiv i afsnittet nedenfor om sagens oplysninger.

Vi har på baggrund af de samlede oplysninger truffet følgende afgørelse:

Sag  
20190013811/33  
Ansvarlig  
Kamilla Ghodt  
Kristiansen

CVR 29189722  
P 1003313936

Side 1/7

### Påbud

Virksomheden påbydes at forebygge risikoen for fysisk og psykisk vold i arbejdet.

Virksomheden skal sikre, at arbejdet planlægges, tilrettelægges og udføres sikkerheds- og sundhedsmæssigt fuldt forsvarligt. Virksomheden skal derfor forebygge risikoen for vold, som er relateret til arbejdet med elever på Danehofskolen, afd. Nyborg.

I skal efterkomme påbuddet **senest den 1. december 2019**.

I skal orientere alle arbejdsmiljø- og tillidsrepræsentanter, der er berørt af påbuddet.

I skal **senest den 8. december 2019** give os besked om, hvordan I har efterkommet påbuddet. Inden I giver os besked, skal I orientere arbejdsmiljøorganisationen om, hvordan påbuddet er efterkommet. I skal bruge [formularen](#) på vores selvbetjeningsløsning Arbejdsmiljø i din virksomhed.

## Begrundelse for påbuddet

Begrundelsen for påbuddet tager udgangspunkt i en vurdering af, om og hvordan risikoen for vold, som er relateret til arbejdet, er til stede, og hvordan virksomheden har forsøgt at forebygge problemerne.

Med vold menes såvel fysisk som psykisk vold, herunder trusler og anden krænkende adfærd.

Arbejdstilsynet vurderer, at arbejdet med elever på Danehofskolen, afd. Nyborg ikke er planlagt, tilrettelagt og udført, så det er sikkerheds- og sundhedsmæssigt fuldt forsvarligt. Der er risiko for, at de konstaterede problemer med utilstrækkelig forebyggelse af risikoen for vold, som er relateret til arbejdet, kan have indvirkning på de ansattes fysiske eller psykiske sundhed på kort eller lang sigt.

Vi har ved vurderingen lagt vægt på, at risikoen for vold, som er relateret til arbejdet, ikke er forebygget tilstrækkeligt. Det bygger vi på følgende:

- Der er månedlig forekomst af fysisk vold i form af fx slag, skub og kast med genstande og inventar.
- Der er daglig forekomst af psykisk vold i form af krænkende tale eller trusler, som fx "fucking luder" og "det bestemmer du ikke, fordi du er kvinde".

Arbejdstilsynet vurderer, at forebyggelsen ikke er tilstrækkelig i forhold til voldsrisikoen på Danehofskolen, afd. Nyborg. Det bygger vi på følgende:

- De ansatte kender ikke til en fælles definition af vold i arbejdet.
- Psykisk vold i form af trusler og anden krænkende adfærd registreres ikke.
- Fysisk vold registreres fortrinsvis, når det forekommer i forbindelse med en magtanvendelse.
- Fysisk vold, der ikke forekommer i forbindelse med en magtanvendelse, registreres ikke.

Det er Arbejdstilsynets vurdering, at Danehofskolen, afd. Nyborg ikke har kendskab til det reelle omfang af vold mod de ansatte og dermed ikke har mulighed for at analysere og handle på episoder med vold.

Arbejdstilsynet har desuden lagt vægt på følgende:

- Der arbejdes ikke med systematisk risikovurdering af eleverne.
- Ansatte har ikke modtaget kurser i konflikthåndtering eller lignende.

Arbejdstilsynet har medtaget i vurderingen:

- At skolen i høringssvaret har fremsendt en voldspolitik samt retningslinjer i forbindelse med vold/tvivl om vold, men ansatte kendte ikke til disse dokumenter på Arbejdstilsynets besøg.
- At ansatte i indskolingen har udarbejdet interne retningslinjer for håndteringen af elever med udadreagerende adfærd, men disse retningslinjer er ikke kendt af vikarerne.
- At der er mulighed for faglig sparring med eksterne samarbejdspartnere via Nyborgmodellen, men proceduren i relation hertil opleves langsommelig af de ansatte, som derfor påtager sig individuelt løsningsarbejde.

Arbejdstilsynet vurderer derfor samlet, at arbejdet med elever på Danehofskolen, afd. Nyborg udsætter de ansatte for en sikkerheds- og sundhedsmæssig risiko. Utilstrækkelig forebyggelse af risiko for arbejdsrelateret vold forøger de ansattes risiko for at blive udsat for arbejdsrelateret vold. Udsættelse for vold kan forøge de ansattes risiko for at udvikle belastningsrelaterede sygdomme som angst, depression og i nogle tilfælde posttraumatisk belastningsreaktion (PTSD). De ansatte risikerer også at få fysiske helbredsskader.

## **Sagens oplysninger**

### **Virksomheden**

Danehofskolen, afd. Nyborg ligger i Nyborg, og er en kommunal folkeskole med 560 elever fordelt på 0. - 9. klassetrin. I Indskoling er der 2 spor, på mellemtrin 3 spor og i udskoling er der 3 spor. Desuden er der 2 modtageklasser på skolen; en klasse der modtager elever på 0. - 4. klassetrin og en klasse der modtager elever på 5. - 9. klassetrin. Til Danehofskolen, afd. Nyborg er der tilknyttet SFO, hvor eleverne passes efter skole.

Søren Kæstel er skoleleder på Danehofskolen, afd. Nyborg, og derudover er der på afd. Nyborg ansat en viceskoleleder, en afdelingsleder til udskoling samt en SFO-leder.

Der er ved Arbejdstilsynets besøg ansat 50 lærere og 9 pædagoger, heraf to inklusionspædagoger. Desuden er der på skolen to sekretærer og en teknisk serviceleder ansat.

### **Grundlag for påbuddet**

Besøg på virksomheden:

- Tilsynsbesøg den 9. april 2019. Fra Danehofskolen, afd. Nyborg deltog skoleleder Søren Kæstel, arbejdsmiljørepræsentant Henrik Kondrup Juul-Nielsen og teknisk serviceleder Rune Als Knudsen.
- Tilsynsbesøg den 23. maj 2019. Fra Danehofskolen, afd. Nyborg deltog skoleleder Søren Kæstel og arbejdsmiljørepræsentant Henrik Kondrup Juul-Nielsen.

Samtaler med ledelse og ansatte:

- Arbejdstilsynet har afholdt en gruppesamtale med 5 ansatte den 23. maj 2019.
- Arbejdstilsynet har afholdt samtale med ledelsen den 23. maj 2019.

Skriftligt materiale:

- Skriftligt høringssvar dateret 17. juni 2019, underskrevet af skoleleder Søren Kæstel.
- Bilag til skriftligt høringssvar: Voldspolitik samt retningslinjer i forbindelse med vold/tvivl om vold.

### **Risiko for og forekomsten af arbejdsrelateret vold i arbejdstiden**

Ledelse og ansatte oplyser, at arbejdet på Danehofskolen, afd. Nyborg for de ansatte fortrinsvis består af undervisning og pædagogisk arbejde samt forældresamarbejde og samarbejde med eksterne samarbejdspartnere.

Ledelse og ansatte oplyser, at nogle elever på Danehofskolen, afd. Nyborg har en uforudsigelig, impulsstyret, grænseoverskridende, selvskadende og fysisk-

og/eller verbalt udadreagerende adfærd. Ledelsen oplyser, at denne adfærd kan forekomme på alle klassetrin.

Ansatte oplyser endvidere, at den udadreagerende adfærd fra eleverne typisk opstår i kravsituationer i forbindelse med undervisningen.

Ledelsen oplyser, at skolen har en tilgang af inklusionselever på alle klassetrin.

Ansatte oplyser, at

- der er månedlig forekomst af fysisk vold, fx slag, skub, kast med genstande og inventar samt slag i forbindelse med at ansatte intervenserer i elevernes interne fysiske konflikter.
- der er daglig forekomst af psykisk vold i form af krænkende tale og trusler, fx "fucking luder", "du er dum", "hold kæft og bland dig udenom", "det bestemmer du ikke, fordi du er kvinde".
- der er daglig forekomst af elever, der råber af ansatte samt smækker med døre og forlader klassen, når der bliver stillet krav til dem.

Ansatte oplyser, at der er en øget risiko for vold, når der er vikardækning i klasserne. Det være sig gæstelærere samt fast personale, som vikardækker i andre klasser. Desuden oplyser ansatte, at de i frikvartererne er særligt udsatte for vold, da elevernes frie spillerum fører til hyppigere konflikter mellem eleverne, som ansatte intervenserer i.

Oplysningerne er bekræftet af ledelsen.

### **Virksomhedens forebyggende tiltag**

Definition og registrering af fysisk og psykisk vold.

Ledelse og ansatte oplyser, at skolen ikke har en lokal voldspolitik.

Ledelse og ansatte oplyser, at de ikke har en fælles definition på vold. Ansatte oplyser, at der ikke er en fælles holdning til, hvilken adfærd fra eleverne, der er acceptabel, eller hvordan der arbejdes på at begrænse uacceptabel adfærd. Det er en individuel vurdering, som ansatte foretager i situationen.

*I høringsvaret oplyses, at skolen har en voldspolitik samt retningslinjer i forbindelse med vold/tvivl om vold. Disse dokumenter er dateret august 2018.*

Ansatte oplyser, at psykisk vold i form af krænkende tale eller verbale trusler ikke bliver registreret. Ledelsen bekræfter oplysningen og tilføjer hertil, at grænseoverskridende adfærd fra eleverne bliver dokumenteret i elevmapperne, og at det fra sag til sag vurderes af de ansatte, hvad der skal dokumenteres.

Ledelse og ansatte oplyser, at episoder med fysisk vold registreres, hvis volden sker i forbindelse med en magtanvendelse. Fysisk vold, hvor der ikke har været en magtanvendelse, registreres ikke. Ledelsen oplyser, at der det sidste halve år har været én registrering på vold. Episoden skete i forbindelse med en magtanvendelse, hvor en ansat fik et slag af en elev. Ansatte oplyser, at de ikke kender til et system for registrering af vold og trusler.

*I høringsvaret oplyses, at personalet er blevet orienteret om procedurerne vedrørende "Anmeldelse af arbejdsulykke samt vold og trusler om vold".*

### **Risikovurdering**

Ansatte og ledelse oplyser, at der ikke arbejdes med risikovurderinger af elever.

Side 5/7

### **Samarbejde, opbakning og støtte**

Ansatte oplyser, at der over tid er sket en ændring i børnekulturen og særligt i elevernes udadreagerende adfærd og sprogbrug, som ansatte ikke føler sig fagligt klædt på til at håndtere.

Ansatte oplyser, at der på mellemtrinnet blev afholdt et temamøde i foråret 2019 på baggrund af, at ansatte efterspurgte en fælles pædagogisk tilgang og fælles handlemuligheder i situationer med vold og trusler fra eleverne. Temamødet har ikke resulteret i fælles retningslinjer for håndteringen af vold og trusler på Danehofskolen, afd. Nyborg.

Ansatte oplyser, at der er tilknyttet en inklusionspædagog i indskolingen, som kan træde til, når der opstår en vanskelig situation med en elev. På mellemtrinnet har inklusionspædagogen mulighed for at hjælpe, hvis hun ikke er optaget af andre opgaver, mens ansatte i udskolingen ikke har mulighed for at hente hjælp fra inklusionspædagogen.

*I høringsvaret oplyses, at skolen har to inklusionspædagoger, hvor den ene har til opgave at dække mellemtrin/udskoling.*

Ansatte oplyser, at ansatte i indskolingen har udarbejdet egne interne retningslinjer for arbejdsgangen og håndteringen af udadreagerende adfærd hos en elev, men at disse retningslinjer ikke er kendt af vikarerne. Ansatte oplyser, at der på den øvrige del af skolen ikke findes fælles retningslinjer for håndteringen af udadreagerende adfærd hos eleverne.

Ansatte oplyser, at ledelsen ofte ikke er tilgængelig, når der opstår en akut situation med en udadreagerende elev.

Ansatte oplyser, at inklusionspædagogen kan kontaktes internt i indskolingen ved behov for faglig sparring vedrørende en elev. Dette sker efter behov og på eget initiativ fra de ansatte. Desuden har ansatte mulighed for faglig sparring på årgangsteammødet. Indskolingen afholder årgangsteammøde en gang ugentligt og mellemtrinnet og udskolingen afholder årgangsteammøde en gang hver 14. dag. På enkelte årgange, som er særligt belastede af elever med særlige behov afholdes der årgangsteammøde ugentligt. På disse møder er der mulighed for, at de ansatte kan sparre fagligt med deres kollegaer.

Ansatte oplyser, at der er mulighed for ekstern faglig sparring via Nyborgmodellen, når der er bekymring for et barn. Nyborgmodellen har fokus på tidlig og hurtig indsats med et tæt tværfagligt samarbejde i fokus. Ansatte oplyser, at omfattende procedurer i Nyborgmodellen bevirker, at et forløb kan strække sig over måneder, fra der laves en indstilling, og til der bliver iværksat en indsats for eleven. Ansatte oplyser, at de på grund af den lange sagsbehandling påtager sig individuelt løsningsarbejde udenom systemet.

*I høringsvaret oplyses, at moderne vedrørende Nyborgmodellen ligger ugentligt.*

*Desuden oplyses det i høringen at PPR, Pædagogisk Psykologisk Rådgivning har ugentligt åben rådgivning på skolen, hvor medarbejderne har mulighed for at drøfte elevsager. Socialafdelingen har ugentlig åben rådgivning, hvor man*



*efter aftale kan drøfte elevsager. Derudover kommer "Videncenter" på skolen efter anmodning og drøfter praksis, muligheder og tiltag i forhold til udfordrende klasser. Der har været 22 forløb på Danehofskolen over de seneste 3 år.*

Ansatte oplyser, at inklusionspædagogen på skolen har en Marte Meo uddannelse, som hun anvender i sit daglige arbejde. Ansatte oplyser, at efterspørgslen på hendes viden og kompetencer er så stor, at hun ikke er i stand til at dække det reelle behov.

### **Oplæring og instruktion**

Ansatte oplyser, at de har været på et fælles inklusionskursus for 8 år siden, men at de derudover ikke har fået faglig oprustning i at forstå og håndtere elevers udfordrende adfærd.

Ansatte oplyser, at de ansatte intervenserer, når eleverne har indbyrdes konflikter, der udvikler sig fysisk, men de ansatte kender ikke til retningslinjer for, hvordan de skal passe på sig selv i situationen.

### **Anvendte regler**

- § 38 og § 77, stk. 1, i lovbekendtgørelse nr. 1084 af 19. september 2017 af lov om arbejdsmiljø.
- § 4 og § 7, stk. 1, i bekendtgørelse nr. 1234 af 29. oktober 2018 om arbejdets udførelse.

### **Vejledning til at efterkomme påbuddet**

Arbejdstilsynet kan vejlede generelt om metoder til at forebygge fysisk og psykisk vold. Områder, som kan være centrale med henblik på varige løsninger, er nævnt nedenfor. Det kan være hensigtsmæssigt, at I selv finder frem til konkrete og specifikke løsninger til at forebygge risikoen for fysisk og psykisk vold, og at I inddrager ansatte i dette arbejde.

For at forebygge risikoen for fysisk og psykisk vold kan I fx:

- Sikre at alle ansatte har samme tilgang til, og følger samme forebyggelsesstrategi af vold, herunder har den nødvendige viden og metoder til at tackle den aktuelle elevgruppe.
- Sikre at alle ansatte har den fornødne ledelsesmæssige støtte og opbakning til at udføre arbejdet, herunder at der er klare og tydelige procedurer for håndtering af udadreagerende adfærd, som er anerkendt af ledelsen og kendt af de ansatte.
- Lave systematisk registrering af uhensigtsmæssig adfærd, der kan være tegn på potentielle risici for på denne måde løbende at kunne risikovurdere eleverne.
- Evaluere håndtering af- og opfølgning på en voldsepisode.

I kan læse mere om at forebygge risikoen for fysisk og psykisk vold i At-vejledningen om voldsrisiko i forbindelse med arbejdets udførelse på: <https://amid.dk/regler/at-vejledninger/vold-d-4-3-4/>.

Se også:

- BFA Offentlig administration og velfærds temaside om vold på skoler "I gang med en voldspolitik":

[https://www.arbejdsmiljoweb.dk/trivsel/vold\\_og\\_trusler/vold\\_i\\_skolen/voldspolitik](https://www.arbejdsmiljoweb.dk/trivsel/vold_og_trusler/vold_i_skolen/voldspolitik).

Side 7/7

- BFA Offentlig administration og velfærds publikation tiltænkt specialskoler og almene skoler: "Er I udfordret af vold og trusler?": [https://www.arbejdsmiljoweb.dk/trivsel/vold\\_og\\_trusler/er\\_i\\_udfordret\\_af\\_vold\\_og\\_trusler](https://www.arbejdsmiljoweb.dk/trivsel/vold_og_trusler/er_i_udfordret_af_vold_og_trusler).
- At-publikationen om arbejdsbetinget stress: <https://amid.dk/viden-og-forebyggelse/psykisk-arbejdsmiljoe/stress/viden-om-stress/arbejdsbetinget-stress/>.

### **I kan klage over påbuddet**

I kan klage over påbuddet til Arbejdsmiljøklagenævnet. Hvis I ønsker at klage, skal I sende klagen til Arbejdstilsynet. Vi skal modtage klagen inden fire uger efter, at I har modtaget påbuddet. Klage har opsættende virkning. Det betyder, at I ikke behøver at rette jer efter påbuddet, mens klagen bliver behandlet. Hvis vi fastholder påbuddet, sender vi klagen videre til Arbejdsmiljøklagenævnet, som behandler jeres klage.

### **Følg jeres sag digitalt**

Få overblik over denne sag og eventuelle andre sager med Arbejdstilsynet på [Arbejdsmiljø i din virksomhed](#). Her kan I bl.a. se kommende frister, og om Arbejdstilsynet vurderer, at I har efterkommet påbuddet.

### **Ring, hvis I har spørgsmål**

I er velkomne til at ringe til Arbejdstilsynet på 70 12 12 88, hvis I har spørgsmål til påbuddet.

Venlig hilsen

Kamilla Ghodt Kristiansen  
Tilsynsførende